

Anketi" yapılarak bu ölçüt takip edilmelidir.2022-2023 Eğitim-Öğretim yılından itibaren Danışmanlara mezuniyetten sonra devam edecek 3 senelik bir İzleme Sistemi kurgulanmalıdır (Bu kurgunun kurul kararı kanıt olarak konulmalıdır). Yeni kurgulanmış ve ilk kez uygulanacak anketlere dayalı bu süreç için en az 5 yıllık bir takvim önerilmektedir.

-
Ölçüt 2.3 Program eğitim amaçlarına ulaşıldığının kanıtı olarak mezunlar örnek gösterilmesine rağmen mezunların bu amaçlara nasıl ulaştıkları ile ilgili süreci net ifade eden somut kanıtlar bulunmamaktadır. Ölçüt 2.3 (a) ve 2.3 (b) kanıtları ile doldurulmalıdır.

Komisyon Tarafından Önerilen iyileştirmeler: Burada mezun anketlerine dayanan kanıtlar sunulmalıdır. Ayrıca, öğrencilerimizin eğitim amaçlarına nasıl ulaştığını gösteren bir sistem kurgulanmalı, uygulamaya konmalı ve sonuçları kanıt olarak sunulmalıdır.

-
Ölçüt 3 ile ilgili raporlanan eksiklikler:

Ölçüt 3.1 Programın tanımlanmış 14 çıktısı ZİDEK çıktılarını kapsamamaktadır.

Komisyon Tarafından Önerilen iyileştirmeler: Programa ait 14 çıktı Kalite Komisyonu tarafından tekrar irdelenecek ve yeni bir taslak oluşturulacaktır. Bu taslak oluşturulurken Program çıktılarının TYÇÇ ve ZİDEK çıktılarına uygun olması gözetilecektir, ZİDEK çıktıları ile uyumlu hale getirilecek, uyumsuz olanlar var ise çıkarılacaktır. Hazırlanan taslak 2023 yılında ele alınacak (Dış paydaş, Danışma Kurulu, Fakülte kurulu), nihai hali Senatoya sunulacaktır. Senato kararı ve süreç içindeki kurul kararları kanıt olarak konulmalıdır. Ayrıca iyileştirmede önemli kanıtlar olarak;

✓ Program bilgi paketlerinde bilgi, beceri ve davranış kazanımına yönelik, ders, uygulama, staj/mesleki uygulama, faaliyet, etkinlik gösteren tablolar,

✓ Eğitim amaçları ve program çıktıları uyumunu gösteren tablolar,

✓ Müfredat/Eğitim Komisyonu, çalışma yönergeleri, toplantı kararları ve tutanakları,

✓ İç (bölüm elemanları, Rektörlük Öğr. İşl. Daire Bşk, Döner Sermaye, Fakülte dışından derse gelen öğretim üyeleri vb) ve dış paydaş toplantıları, görüşleri vb., toplantı kararları, anketler, imzalı tutanaklar,

✓ TYYÇ ile program çıktıları uyum tabloları,

✓ TYYÇ kapsamındaki yetkinlikleri ve program çıktılarına karşılamanın ders, uygulama, staj/mesleki uygulama vb. örneklerle ait tablolar,

✓ Her bir program çıktısının ZİDEK Çıktıları ile uyum tabloları,

✓ ZİDEK Çıktılarının karşılama araçları (dersler, öğrenci faaliyetleri, ödevler, sınavlar, çalışmaları, uygulamalar vb.),

✓ ZİDEK Çıktılarına ulaşıldığının kanıtları (ölçme-değerlendirme sonuçları, başarı oranları, raporlar vb.) sunulmalıdır.

Her bir program çıktısı için ayrı ayrı olmak üzere, çıktı ile ilişkilendirilebilecek ve çıktının sağlandıklarının kanıtı olarak ZİDEK program değerlendiricilerine kurum ziyareti sırasında ayrıca sunulacak belgeler (öğrenci çalışmaları, bunlara ilişkin yapılan değerlendirmeler, vb.) listelenmelidir. Kanıt olarak sunulacak belgeler ile program çıktıları arasında nasıl bir ilişki kurulacağını örnekler ile sağlanmalıdır.

Ölçüt 3.2 Program çıktılarına ulaşıldığına dair kullanılan anketler öğrenci ders başarı notları, tasarım ve proje ödevleri şeklindeki ölçme ve değerlendirme süreci kanıtlarla ÖDR'de yer almalıdır. Programın geneline yayıldığına dair öğrencilerin bu doğrultuda hazırladığı proje ve ödev benzeri örnekler kanıt olarak sunulmalıdır. Çıktılar hangi derslerle sağlanıyor ve tüm öğrencilere kazandırılıyor mu kanıt görülememiştir.

Komisyon Tarafından Önerilen iyileştirmeler: Program çıktılarına ulaşıldığına dair kullanılan anketler öğrenci ders başarı notları, tasarım ve proje ödevleri şeklindeki ölçme ve değerlendirme süreci kanıtlarla ÖDR'de yer almalıdır. Yeni kurgulanmış ve ilk kez uygulanacak anketlere dayalı bu süreç için en az 2 yıllık bir takvim önerilmektedir. Programın geneline yayıldığına dair öğrencilerin bu doğrultuda hazırladığı proje ve ödev benzeri örnekler kanıt olarak sunulmalıdır. Çıktılar hangi derslerle sağlandığı ve tüm öğrencilere kazandırıldığı kanıtlarla desteklenmelidir. STAJ ile ilgili;

✓ Staj Akış Şeması düzenlenmeli ve fakülte web sayfasına konulmalıdır oluşturulacak bu link kanıt olarak kullanılabilir.

✓ Bir Değerlendirme Formu hazırlanmalıdır. Bu form program çıktılarına kapsayacak şekilde düzenlenmelidir. Her bir basamağın puanlaması yapılmalı ve fakülte web sitesinde duyurulmalıdır (oluşturulacak bu link kanıt olarak kullanılabilir).

✓ Staj yapılan işyerinin amiri veya sahibine İŞVEREN-YÖNETİCİ anketini uygulanmalıdır (Kanıt olarak kullanılacak). Program çıktılarına iyileştirilmesinde, misyon ve vizyon farklılaşmasında, yeni derslerin eklenmesinde bu anket verileri kullanılarak iyileştirmeler yapılmalı.

Yeni kurgulanmış ve ilk kez uygulanacak anketlere dayalı bu süreç için en az 2 yıllık bir takvim önerilmektedir.

İyileştirmede ayrıca kanıt olarak şunlar konulmalıdır:

✓ Her bir program çıktısının kazandırıldığına ilişkin tanımlı ölçme değerlendirme yöntemleri/araçları

✓ Her bir program çıktısının kazandırıldığına ilişkin dersler, öğrenci çalışmaları, uygulamalar, faaliyetler sınavlar, bunlara ilişkin yapılan değerlendirmeler, sınavlar,

✓ Yıllık veya dönemsel başarı oranları ile program çıktıları (istatistiksel) karşılaştırmaları

✓ Program çıktısının kazandırılmasını garantiye alan ölçme-değerlendirme sonuçları, başarı değerlendirmeleri ve izlemeleri

✓ Uzaktan eğitim yöntemi sistemleri

✓ Yeterlik-ders-öğretim yöntemi matrisleri

✓ İzlem sonuçlarının analizi ve karar süreçlerine yansımaları, raporlar, kararlar, yönergeler

Ölçüt 3.3 Program çıktılarına ulaşıp ulaşılmadığını gösteren kanıtlara mezuniyet tezi, derslerin birebir uygulanması, mezunların istihdam oranları, istihdamın sektörel dağılımı, nitelikleri vb. gibi örnekler gösterilmeli ve bunlar kanıtlanmalıdır.

Komisyon Tarafından Önerilen iyileştirmeler: Programlar, program çıktılarına sağladıklarını kanıtlamak için ölçme-değerlendirme ve izleme yöntemlerini geliştirmiş olmalıdır; kullanılan uzaktan eğitim yöntemi sistemleri de açıklanmalıdır. Programın yeterliliklerin hangi eylemler ile kazandırılacağı (yeterlik ders öğretim yöntemi matrisleri) ve bu eylemlerin hangi eğitim türü ile (yüz yüze, karma vb.) mümkün olacağı gösterilmelidir. Her bir program çıktısı için ayrı ayrı olmak üzere, mezuniyet aşamasına gelmiş olan her bir öğrencinin o program çıktısına ne düzeyde ulaştığını bu amaçla kurulacak olan ölçme ve değerlendirme sisteminden elde edilen somut kanıtları ile gösterilmelidir.

Her bir dönem için program çıktılarının gerçekleştirilme düzeyi düzenli aralıklar ile (örn. dönemsel) belirlenmeli ve belgelenmelidir. Yeni mezun olarak tanımlanan 4. Sınıflara "Yeni Mezun Anketi" uygulanmalı, elde edilen verilerin grafikleri ÖDR içinde verilmelidir. 4. Sınıfların her bir Program Çıktısına ulaşmış ulaşmadığı değerlendirilmeli, sağlanamayan çıktıların ise nasıl düzeltilebileceği "Eylem Planı" hazırlanarak iyileştirme kapsamına alınmalı ve PUKO tamamlanmalıdır. Bu süreç için en az 2 yıllık bir takvim önerilmektedir.

Kanıt olarak;

- ✓ Her bir program çıktısının kazandırıldığına ilişkin tanımlı süreçler, mekanizmalar, anket sonuçları vb.
- ✓ Program çıktısının gerçekleştirilme düzeyinin belirlendiği toplantılar, tutanaklar, resmi yazılar
- ✓ Program çıktısının gerçekleştirilme düzeyinin belirlendiği dönemleri gösteren takvim, iş akış tablosu, rehberler.

- **Ölçüt 4 ile ilgili raporlanan eksiklikler:**

Ölçüt 4.1, 4.2 ve 4.3. kanıtları ile birlikte ayrı ayrı doldurulmalıdır. Kanıtlar sistematik bir biçimde toplanmış somut verilere dayandırılmalıdır. Bununla birlikte bir ölçme değerlendirme süreci oluşturularak program çıktılarının sağlanma düzeyi belirlenmeli ve belgelenmelidir.

Komisyon Tarafından Önerilen iyileştirmeler: Bir önceki iyileştirmelerin gerekleri ve kanıtları burada da kullanılabilir.

- **Ölçüt 5 ile ilgili raporlanan eksiklikler:**

Ölçüt 5 Eğitim planı ZİDEK'in eğitim planı bileşenlerini içermemektedir. Program eğitim amaçlarını ve program çıktılarını destekleyen bir müfredatın oluşturulması, stratejik olarak bu sürecin çıktılarının elde edildiği kanıtlarla gösterilmesi gerekmektedir. Eğitim planının uygulanmasını ve öğrencilerin kazanımlarını garanti edecek sistematik bir yapının varlığı üzerine bir kanıt bulunamamıştır. Eğitim planının öngörüldüğü şekilde uygulanmasını güvence altına almak ve sürekli gelişimini sağlamak için komisyonların olduğu belirtilmesine karşılık, süreçlerin nasıl güvence altına alındığı ve sürekli iyileşme mekanizmalarının nasıl çalıştırıldığı ile ilgili kanıtlara ihtiyaç vardır. Matematik, Temel Bilim eğitimi, temel alan ve disipline özgü alan dersleri ile Temel Mühendislik bilimlerini içeren derslerin müfredatta, ZİDEK'in ön gördüğü kredi/AKTS'de yer alması gerekmektedir. Ayrıca proje/tasarım/bitirme ödevi vb. derslerin de ZİDEK'in eğitim planı bileşenlerini sağlama adına müfredatta konması gerekmektedir.

Komisyon Tarafından Önerilen iyileştirmeler:

5.1 Eğitim Planı (Müfredat): Bu ciddi eksiklik bir müfredat değişikliğini gerektirmektedir. Müfredat revizyonu sırasında 1. sınıf ve kısmen 2. sınıf dersleri "temel bilimleri" içermelidir. Mesleki konular 2. sınıfta başlamalı ve üst sınıflarda yoğunlaşmalıdır. ÖDR Tablosunda ders kredileri mümkün olduğunca tek bir yerde verilmelidir. Eğitim planının eğitim amaçlarını ve çıktılarını nasıl desteklediği tablo olarak verilmelidir. Disipline özgü bileşenleri içerdiği, Mesleki Yeterlilik ve TYYÇ ile uyumu matris ile gösterilmelidir.

ZİDEK tarafından istenen 4 zorunlu Temel Mühendislik derslerinin durumu ile ilgili olarak; güncel müfredatımızda "SÜM 1003 Teknik Çizim ve Tasarım" ile "SÜM 1010 Akışkanlar Mekaniği" derslerinin ZORUNLU olduğu görülmüştür. Bunlara ilaveten müfredatımızda ZİDEK'in aradığı "SÜM 2529 Statik ve Mukavemet", "SÜM 2536 Malzeme Bilgisi" ile "SÜM 3516 Ölçme Bilgisi" gibi derslerin zaten var olduğu ancak SEÇMELİ ders olarak bulunduğu görülmüştür. Bu dersler içinde ZİDEK'in kesinlikle aradığı "SÜM 3516 Ölçme Bilgisi" dersinin de ivedi olarak ZORUNLU haline getirilmesi, 4. Zorunlu ders olarak ta "SÜM 2529 Statik ve Mukavemet" ile "SÜM 2536 Malzeme Bilgisi" derslerinden birinin tercih edilerek ZORUNLU hale getirilmesi yapılan 3 nolu Kalite Komisyonu toplantısının 3 numaralı kararında zaten önerilmiştir. Bu toplantıda ilaveten "SÜM 2536 Malzeme Bilgisi" dersinin adının "Malzeme Bilgisi ve Mekanizasyon" olarak değiştirilmesi önerilmiştir.

ZİDEK tarafından müfredatta mutlaka olması istenen "Mühendislikte Tasarım" dersinin 7 ve 8. Dönemlere konulması önerilmektedir. "Mühendislikte Tasarım" dersi "Mühendislikte Tasarım ve Bitirme Tezi 1" (Güz) ve "Mühendislikte Tasarım ve Bitirme Tezi 2" (Bahar) şeklinde, öğrencilerimize 4 sene boyunca kazandıları tüm bilgi ve becerileri ölçecek şekilde güz döneminde temel bilimler kazanımlarını ölçme, bahar döneminde ise mesleki kazanımları ölçme şeklinde tasarlanmalıdır. Bu konu ile bağlantılı olarak, güncel müfredatta var olan "SÜM 4008 Seminer" ile "SÜM 4009 Alan Uygulamaları" dersleri kaldırılmalı, bu ders içerikleri (öğrencinin kaynak tarama becerisi, tasarım yapma becerisi, sunum yapma ve tez yazımı becerisi) "Mühendislikte Tasarım ve Bitirme Tezi" şeklinde bu ders içinde sağlanmalıdır.

Müfredatımızda var olan "SÜM 3009 Staj (Kış Dönemi)" ile "SÜM 3010 Staj (Yaz Dönemi)" derslerinin kalması, uygulamalı birimler için 2023 yılına kadar geçilmesi istenen "İşbaşı" ya da "İşyeri" Eğitimi (Zorunlu) uygulamasına geçilmemesi uygun görülmüştür.

Bu revizyonların yapılmasına ancak 2022-2023 Eğitim-Öğretim yılı içinde başlanabilecek, sürecin sağlıklı işlemesi açısından bu revizyon için en yakın 2024 yılı Mayıs ayında bitirilebilecektir. Bunun sebebi ise MUĞLA SITKI KOÇMAN ÜNİVERSİTESİ PROGRAM AÇMA/KAPATMA, EĞİTİM-ÖĞRETİM PROGRAMI OLUŞTURULMASI VE GÜNCELLENMESİNE İLİŞKİN YÖNERGE (<https://kms.kaysis.gov.tr/Home/Goster/183338>)'nin Madde 12 "b" fıkrası gereğince "Dekanlık/Müdürlükler Eğitim-Öğretim Programı ve güncelleme teklifleri ile ilgili Akademik Birim Kurulu kararı ve eklerini, en geç Mayıs ayının sonuna kadar Rektörlüğe sunar" hükmüdür. Bu nedenle revizyon hazırlıkları 2022-2023 Eğitim-Öğretim yılı içinde başlatılacak, 2024 Mayıs (bahar) döneminde senatoya sunulmak üzere kurullarımızdan geçirecektir. Revizyon sürecinde ZİDEK ölçütlerine uygun olarak hazırlanmış Dekanlar Konseyi Müfredat Taslağı ile hazırlanan MSKU SÜM Müfredat Taslağı dikkate alınacaktır.

Kanıt olarak şunlar konulmalıdır: Ders izlenceleri EK I.1'de verilmeli, Tablolar doldurulmalı, Web sayfası, broşür, el kitabı vb. eklenmelidir.

5.2 Eğitim Planını Uygulama Yöntemi: Öğretim planının uygulanmasında kullanılacak uzaktan eğitim de dahil olmak üzere, tüm eğitim yöntemleri, ayrı ayrı açıklanmalı ve istenen bilgi, beceri ve davranışların öğrencilere kazandırılması garanti edilebilmelidir. Eğitim planının uygulanmasında kullanılan eğitim yöntemleri (derse dayalı, modüler, probleme dayalı, uygulamalı vb.) anlatılmalıdır. Eğitim planındaki derslerin/modüllerin alınma sırasındaki ders ilişkileri gösterilmelidir (bir matris olabilir).

Kanıt olarak şunlar konulmalıdır:

- ✓ Program bilgi paketleri
- ✓ İstenen bilgi, beceri ve davranışların kazandırıldığı derslere ait bilgi paketleri
- ✓ İstenen bilgi, beceri ve davranışların kazandırıldığı staj, uygulama, vaka/örnek çalışmalara ait kararlar, yönergeler, rehberler, değerlendirme formu
- ✓ Uygulama örnekleri
- ✓ Web sayfası (güncel, istenen bilgi, beceri ve davranışların kazandırıldığı uygulamalar, duyurular vb. olduğu), broşür, el kitabı vb.
- ✓ Aynı kanıtlar uzaktan eğitim sürecinde kullanılan eğitim yöntemlerinin gösterilmesi için de geçerlidir.

✓ Projelerin gerçekçi kısıtları karşıladığı kanıtlanmalıdır.

ZİDEK- Mühendislik Tasarımında Gerçekçi Kısıtlar ve Koşullar: Tasarımın niteliğine göre, ekonomi, çevre sorunları, sürdürülebilirlik, üretilebilirlik, etik, sağlık, güvenlik, sosyal, hukuki ve politik boyutlar gibi ögeler. SÜM4512 dersi yukarıdaki kısıtları kapsayacak şekilde verilmelidir. Staj Değerlendirme formları tüm program eğitim amaçlarını ve program çıktılarını kapsayacak şekilde düzenlenmelidir.

5.3 Eğitim Planını Yönetim Sistemi: ZİDEK burada Eğitim planının öngörüldüğü biçimde uygulanmasını güvence altına alacak ve sürekli gelişimini sağlayacak bir eğitim yönetim sistemi bulunmasını beklemektedir. Öğretim planının uygulanmasında kullanılacak, uzaktan eğitim de dahil olmak üzere, tüm eğitim yöntemleri, ayrı ayrı açıklanmalı ve istenen bilgi, beceri ve davranışların öğrencilere kazandırılmasını garanti edebilmelidir. Eğitim planının uygulanmasında kullanılan eğitim yöntemlerini (derse dayalı, modüler, probleme dayalı, uygulamalı, gibi) anlatılmalıdır. Eğitim planındaki derslerin/modüllerin alınma sırasındaki ders ilişkilerini gösteriniz (bir matris olabilir).

Kanıt olarak şunlar konulmalıdır:

✓ Program bilgi paketleri, ders bilgi paketlerinin yönetim süreçleri, tanımlı mekanizmalar

✓ Yönetim sistemine katkı sağlayan komite/kurul vb, çalışma yönergeleri, toplantılar

✓ Web sayfası (güncel, intranet, bilgi yönetim sistemi, öğrenci işleri bilgi sistemi vb), broşür, el kitabı, rehberler vb.

✓ Uzaktan eğitim sisteminin işlemesi ve örgün süreçlerle bütünlük biçimde ilerlemesi için gereken süreçler ve organizasyonel yapılanmaya ait mekanizmalar, bilişim alt yapısı, belgeler, raporlar, rehberler vb.

5.4 Eğitim Planının Bileşenleri: Eğitim planı aşağıdaki bileşenleri içermelidir:

✓ En az bir yıllık ya da 32 kredi ya da en az 60 AKTS (İşgücü temelli Kredi sistemi) kredisi tutarında Matematik ve Temel bilim eğitimi. Temel bilim eğitimi ilgili programa uygun olmalı ve deneysel çalışmalarla desteklenmelidir.

✓ En az bir buçuk yıllık ya da en az 48 kredi ya da en az 90 AKTS (İşgücü temelli Kredi sistemi) kredisi tutarında temel mühendislik bilimleri ve ilgili programa uygun mühendislik meslek eğitimi.

✓ Eğitim programının teknik içeriğini bütünlük ve program amaçları doğrultusunda genel eğitim.

✓ Uygulamalı derslerin en az %25 oranında olması.

✓ Dört yıllık lisans programlarından mezuniyet için en az 240 AKTS.

Eğitim planının temel bilimleri, ilgili disipline uygun meslek eğitimi ve genel eğitim bileşenlerini nasıl sağladığını sayısal verileri de kullanarak açıklanmalıdır. İlgili bilim alanına uygun eğitim (en az 1,5 yıl süreli) verildiğini müfredat programı ile göstermelidir. Program eğitim amaçları doğrultusunda programın içeriğini bütünlük düzeyde ve TYYÇ ve bağlı olduğu üniversite tarafından alınan karar ile uyumlu seçmeli dersler gösterilmelidir. Bunun için şu linkten yararlanılabilir (<http://www.tyyc.yok.gov.tr/?pid=48>).

Bazı bileşenler seçmeli dersler ile karşılanıyorsa, bu bileşenlerin tüm öğrenciler tarafından sağlandığının nasıl garanti edildiği açıklanmalıdır. Uzaktan ve örgün eğitim oranı (teorik, uygulamalı ders ve staj/mesleki uygulama için) verilmelidir.

Kanıt olarak şunlar konulmalıdır:

✓ Program bilgi paketleri

✓ Ders bilgi paketleri

✓ Eğitim programının bileşenlerine ait tablolar (sayısal verileri de içerecek şekilde)

✓ Seçmeli ders tabloları

✓ TYYÇ'e göre uyumlandırılmış, seçmeli ve zorunlu ders tabloları

✓ Web sayfası (güncel, program/ders bilgi paketlerinin olduğu), broşür, el kitabı vb.

✓ Uzaktan ve örgün eğitim oranını (teorik, uygulamalı ders ve staj/mesleki uygulama için) gösteren tablolar, raporlar

Bir Tablo ile Genel Eğitim dersleri kredileri ile gösterilmelidir.

Programların dikey ve yatay entegrasyonunun sağlanması durumu kanıtları ile gösterilmelidir. Eğitim programlarında yapılanma, dikey (dört yıl boyunca) (ilk yıllar temel bilimler, 3 ve 4. sınıflarda uygulamalı dersler vb.) ve yatay (aynı yıl içinde) (X ders I ve ikinci dönem X ders II gibi veya ön koşullu dersler vb.) olarak, program amaçlarına ulaşılmasını sağlayacak uyumlu bir bütünlük içerisinde olmalıdır.

Kanıt olarak şunlar konulmalıdır:

✓ Program bilgi paketleri

✓ Ders bilgi paketleri

✓ Yatay/dikey entegrasyon tabloları

✓ Web sayfası (güncel, program/ders bilgi paketlerinin olduğu), broşür, el kitabı vb.

✓ Ana uygulama ve tasarım dersi AKTS (Mühendislikte Tasarım ve Bitirme Tezi 1 ve 2) bilgi formları

- **Ölçüt 10 ile ilgili raporlanan eksiklikler:**

Ölçüt 10.1 Temel Mühendislik derslerinin eksik olduğu ve programa özgü ölçütlerin nasıl sağlandığı PEA ve PÇ ile ilişkilendirilme yapılarak ortaya konmamıştır. Programa özgü ölçütlerin tüm öğrencilere kazandırıldığı üzerine kanıtlar görülemez.

Komisyon Tarafından Önerilen iyileştirmeler: ZİDEK Kılavuzunda belirtilen ve programa özgü ölçütlerin dersler bazında karşılanıp karşılanmadığı gösterilmelidir. Bunun için bir matris veya tablo yaparak kısa bir irdeleme yapılmalıdır. Programa özgü ölçütleri karşılayan derslerin olmaması halinde Müfredat iyileştirme ve Müfredat değişikliği ile ele alınacaktır. Eğer bu dersler Seçmeli ise bu derslerin tüm öğrenciler tarafından alındığı kanıtlanmalı ya da bu şekilde bir kurgu olduğu gösterilmelidir.

Muğla Sıtkı Koçman Üniversitesi Su Ürünleri Fakültesi Su Ürünleri Mühendisliği Lisans Programı Öz Değerlendirme Raporu Ön İnceleme Sonuç Raporunun komisyon tarafından değerlendirilmesi ile;

(a) iyileştirme için beklenen kanıtların birçoğunun halihazırda arşivde olabileceği bu nedenle de sağlanabilir olduğu, ancak bu kanıtlara dayalı eksikliklerin tamamlanabilmesi için bir takvim oluşturulması gerektiği,

	<p>(b) ZİDEK tarafından beklenen bazı kanıtların ise hem uygulamaların ve anketlerin yeni kurulacağından dolayı ilk sonuçları vermesinin en az 4 yıl süreceği, özellikle müfredat revizyonunun geniş zaman ve katılım ile ele alınması gerektiği görülmüştür.</p> <p>SONUÇ OLARAK, Akreditasyon sürecine devam edilmesine, yukarıda bahsedilen iyileştirmelerin ivedi biçimde ele alınarak gereklerinin yapılmasına/yapıtırılmasına ve yukarıda belirtilen (a) ve (b) gerekçeleri ile ilgili yapılan iyileştirme çalışmalarını takiben tekrar başvurunun 5 yıl sonra yapılacak şekilde tavsiyesine ve kararın Fakülte ilgili kurulunun dikkatine sunulmasına OYBİRLİĞİ / OY ÇOKLUĞU ile karar verilmiştir.</p>
2.	<p>Ders Telafi programlarının oluşturulmasında yaşanan problemlerin (öğrencinin tüm ders programını bilmeden, öğretim elemanı tarafından kendi ders programına göre hazırlanan telafi programındaki ders çakışmalarının ancak Fakülte Yönetim Kurulu kararı sonrasında sisteme giriş yapılırken ortaya çıkması gibi) önlenmesi ve sürecin kontrollü bir hale getirilip bunun da görünür hale getirilmesi açısından "Ders Telafisi Alt Süreç İş Akış Şeması" nın Ek-2'deki hali ile uygun olduğuna ve kararın Fakülte ilgili kurulunun dikkatine sunulmasına OYBİRLİĞİ / OY ÇOKLUĞU ile karar verilmiştir</p>



ZİRAAT FAKÜLTELERİ EĞİTİM PROGRAMLARI
DEĞERLENDİRME VE AKREDİTASYON DERNEĞİ

Tarih: 14.10.2022
Sayı: ZAK-MSKÜSÜF-SÜMLP-00101

Sayın Prof. Dr. Halit FİLİZ
Su Ürünleri Fakültesi Dekanı
Muğla Sıtkı Koçman Üniversitesi
48170 Kötekli / MUĞLA

Konu: 2022-2023 döneminde İlk kez Genel Değerlendirme başvurusu yapılan Muğla Sıtkı Koçman Üniversitesi Su Ürünleri Fakültesi Su Ürünleri Mühendisliği Lisans Programının Özdeğerlendirme Raporunun Ön İnceleme Sonucu Hk.

Sayın Prof. Dr. Halit FİLİZ,

2022-2023 döneminde ZİDEK tarafından ilk kez Genel Değerlendirmesi için başvurusu yapılan Muğla Sıtkı Koçman Üniversitesi Su Ürünleri Fakültesi **Su Ürünleri Mühendisliği Lisans Programına** ait Özdeğerlendirme Raporunun Değerlendirme ve Akreditasyon Uygulama Esasları Yönergesi Madde 5.1(g) uyarınca yapılan ön incelemesi tamamlanmıştır.

Yapılan ön inceleme sonucunda ilk kez genel değerlendirme başvurusu yapan Muğla Sıtkı Koçman Üniversitesi Su Ürünleri Fakültesi **Su Ürünleri Mühendisliği Lisans Programının akreditasyon değerlendirmesinin bu aşamada durdurulmasına ve bu program için değerlendirme ziyaretinin bu dönem yapılmamasına karar verilmiştir.**

Bu program için tekrar başvurunuzun, ZİDEK Değerlendirme Ölçütleri Sürüm 2.3'de belirtildiği şekliyle, aşağıda belirtilen ölçütlerle ilgili olarak ön inceleme aşamasında saptanan ciddi yetersizlikler düzeltildikten sonra en erken 2023-2024 başvuru döneminde açıklanacak olan takvime göre yapılması gerekmektedir.

Söz konusu programın Özdeğerlendirme Raporunun incelenmesi sonucunda aşağıda belirtilen ZİDEK Ölçütleri ile ilgili ciddi yetersizlikler tespit edilmiştir.

Yetersizlik tespit edilen alt ölçütler:

Ölçüt 1.4 Danışmanlık yöntemleri var olmasına rağmen ÖDR'de bu sosyal, kültürel, akademik, bilimsel danışmanlık hizmetlerini kanıtlayan hiçbir belgeye yer verilmemiştir. Bu maddenin alt başlıklarına, 1.4.1 ve 1.4.2'ye yer verilmemiş sadece MSK Üniversitesi yönetmelik, üniversite web sayfası, iş akış şeması sunulmuştur.

Ölçüt 1.5 ÖDR'de Öğrencilerin derslerdeki ve diğer etkinliklerdeki başarılarının ölçülmesi ve değerlendirmesinin ara sınav, yarıyıl sonu sınavı, mazeret sınavı, bütünleme sınavı, muafiyet sınavı ve tek ders sınavı ölçüldüğü ifade edilmesine rağmen, kanıtlar görülememiştir.

Ölçüt 2.1 Tanımlanan program eğitim amaçları, ZİDEK tanımıyla tam uyumlu değildir.

Ölçüt 2.2 (a) Program Özdeğerlendirme Raporunda yer alan program çıktısı (PÇ) ile ZİDEK program çıktılarının uyumu ve program eğitim amaçları (PEA) ile program çıktılarının (PÇ) uyumu yetersizdir.

Ölçüt 2.3 Program eğitim amaçlarına ulaşıldığının kanıtı olarak mezunlar örnek gösterilmesine rağmen, mezunların bu amaçlara nasıl ulaştıkları ile ilgili süreci net ifade eden somut kanıtlar bulunmamaktadır.

Ölçüt 2.3 (a) ve 2.3 (b) kanıtları ile doldurulmalıdır.

Ölçüt 3.1 Programın tanımlanmış 14 çıktısı ZİDEK çıktılarını kapsamamaktadır.





Ölçüt 3.2 Program çıktıklarına ulaşıldığına dair kullanılan anketler öğrenci ders başarı notları, tasarım ve proje ödevleri şeklindeki ölçme ve değerlendirme süreci kanıtlarla ÖDR’de yer almalıdır. Programın geneline yayıldığına dair öğrencilerin bu doğrultuda hazırladığı proje ve ödev benzeri örnekler kanıt olarak sunulmalıdır. Çıktılar hangi derslerle sağlanıyor ve tüm öğrencilere kazandırılıyor mu kanıt görülemezdir.

Ölçüt 3.3 Program çıktıklarına ulaşıp ulaşılmadığını gösteren kanıtlara mezuniyet tezi, derslerin birebir uygulanması, mezunların istihdam oranları, istihdamın sektörel dağılımı, nitelikleri vb. gibi örnekler gösterilmeli ve bunlar kanıtlanmalıdır.

Ölçüt 4.1, 4.2 ve 4.3. kanıtları ile birlikte ayrı ayrı doldurulmalıdır. Kanıtlar sistematik bir biçimde toplanmış somut verilere dayandırılmalıdır. Bununla birlikte bir ölçme değerlendirme süreci oluşturularak program çıktıklarının sağlanma düzeyi belirlenmeli ve belgelenmelidir.

Ölçüt 5 Eğitim planı ZİDEK’in eğitim planı bileşenlerini içermemektedir. Program eğitim amaçlarını ve program çıktıklarını destekleyen bir müfredatın oluşturulması, stratejik olarak bu sürecin çıktıklarının elde edildiği kanıtlarla gösterilmesi gerekmektedir. Eğitim planının uygulanmasını ve öğrencilerin kazanımlarını garanti edecek sistematik bir yapının varlığı üzerine bir kanıt bulunamamıştır. Eğitim planının öngörüldüğü şekilde uygulanmasını güvence altına almak ve sürekli gelişimini sağlamak için komisyonların olduğu belirtilmesine karşılık, süreçlerin nasıl güvence altına alındığı ve sürekli iyileşme mekanizmalarının nasıl çalıştırıldığı ile ilgili kanıtlara ihtiyaç vardır. Matematik, Temel Bilim eğitimi, temel alan ve disipline özgü alan dersleri ile Temel Mühendislik bilimlerini içeren derslerin müfredatta, ZİDEK’in ön gördüğü kredi/AKTS’de yer alması gerekmektedir. Ayrıca proje/tasarım/bitirme ödevi vb. derslerin de ZİDEK’in eğitim planı bileşenlerini sağlaması adına müfredata konması gerekmektedir.

Ölçüt 10.1 Temel Mühendislik derslerinin eksik olduğu ve programa özgü ölçütlerin nasıl sağlandığı PEA ve PÇ ile ilişkilendirilme yapılarak ortaya konmamıştır. Programa özgü ölçütlerin tüm öğrencilere kazandırıldığı üzerine kanıtlar görülemezdir.

ZİDEK lisans programları değerlendirmesine göstermiş olduğunuz ilgi için teşekkür eder, kurumunuzda su ürünleri mühendisliği eğitim programlarına ilişkin olarak yürütmekte olduğunuz kalite geliştirme çalışmalarında başarılar dileriz.

Saygılarımla.

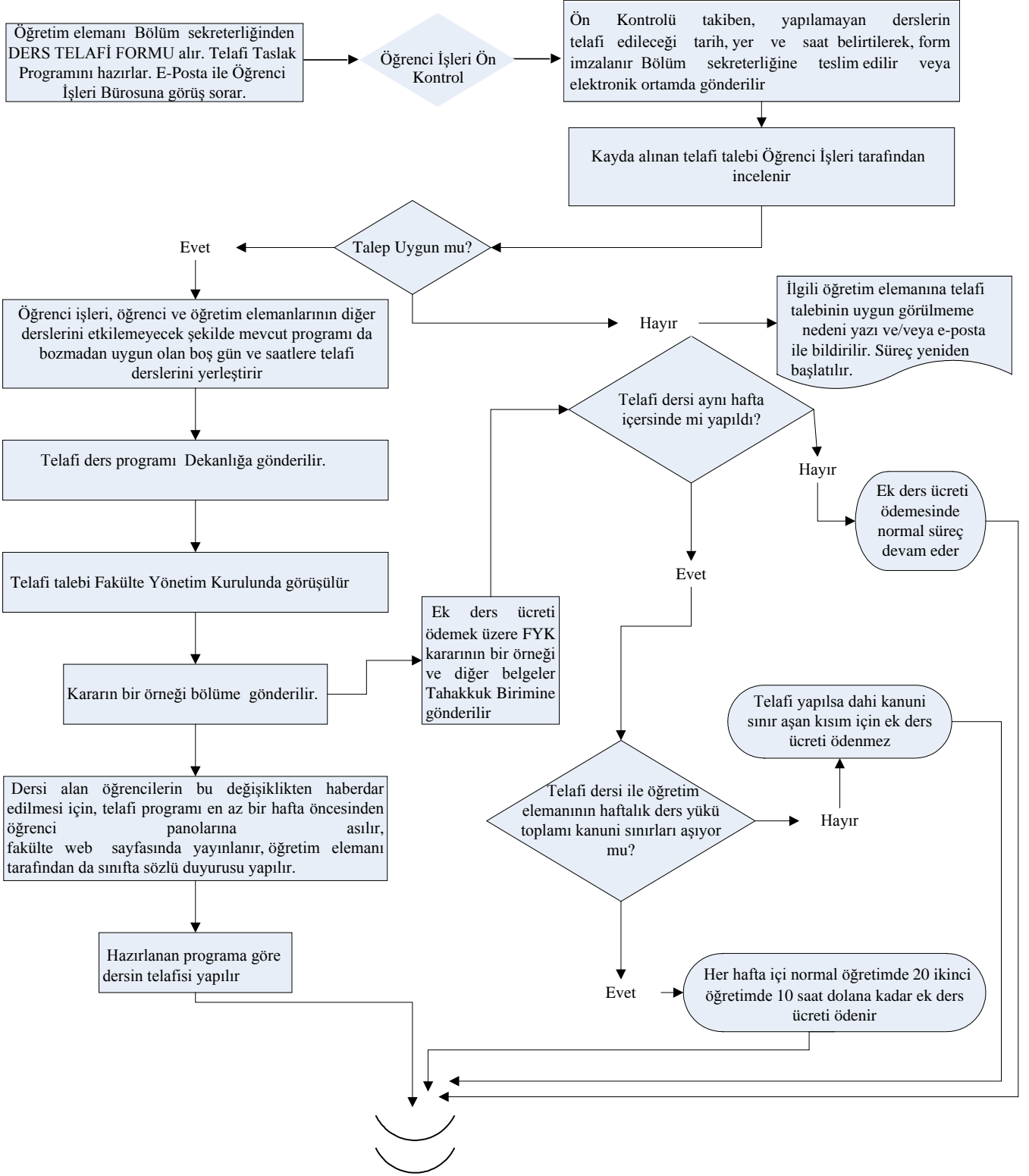
[Redacted Signature]

Prof. Dr. İsmail KARACA

ZİDEK ZAK Başkanı



Ders Telafisi Alt Süreç İş Akış Şeması



02/11/2022 tarihli 9/2 nolu karar